

Centros penitenciarios



01
¿Qué es la ficha para búsqueda en centros penitenciarios?

Es un guión de entrevista semiestructurada, esto, para recopilar información proporcionada por personas privadas de libertad.

02
¿Para qué sirve la ficha para búsqueda en centros penitenciarios?

- Para localizar a una persona desaparecida de cualquier nacionalidad.
- Posibilita a los entrevistadores tener una guía para obtener información en la búsqueda.



03
¿Quién puede usar la ficha para búsqueda en centros penitenciarios?

- Familiares, acompañantes y/o representantes institucionales.

04
¿Cómo puede beneficiar esta ficha en la búsqueda de una persona desaparecida?

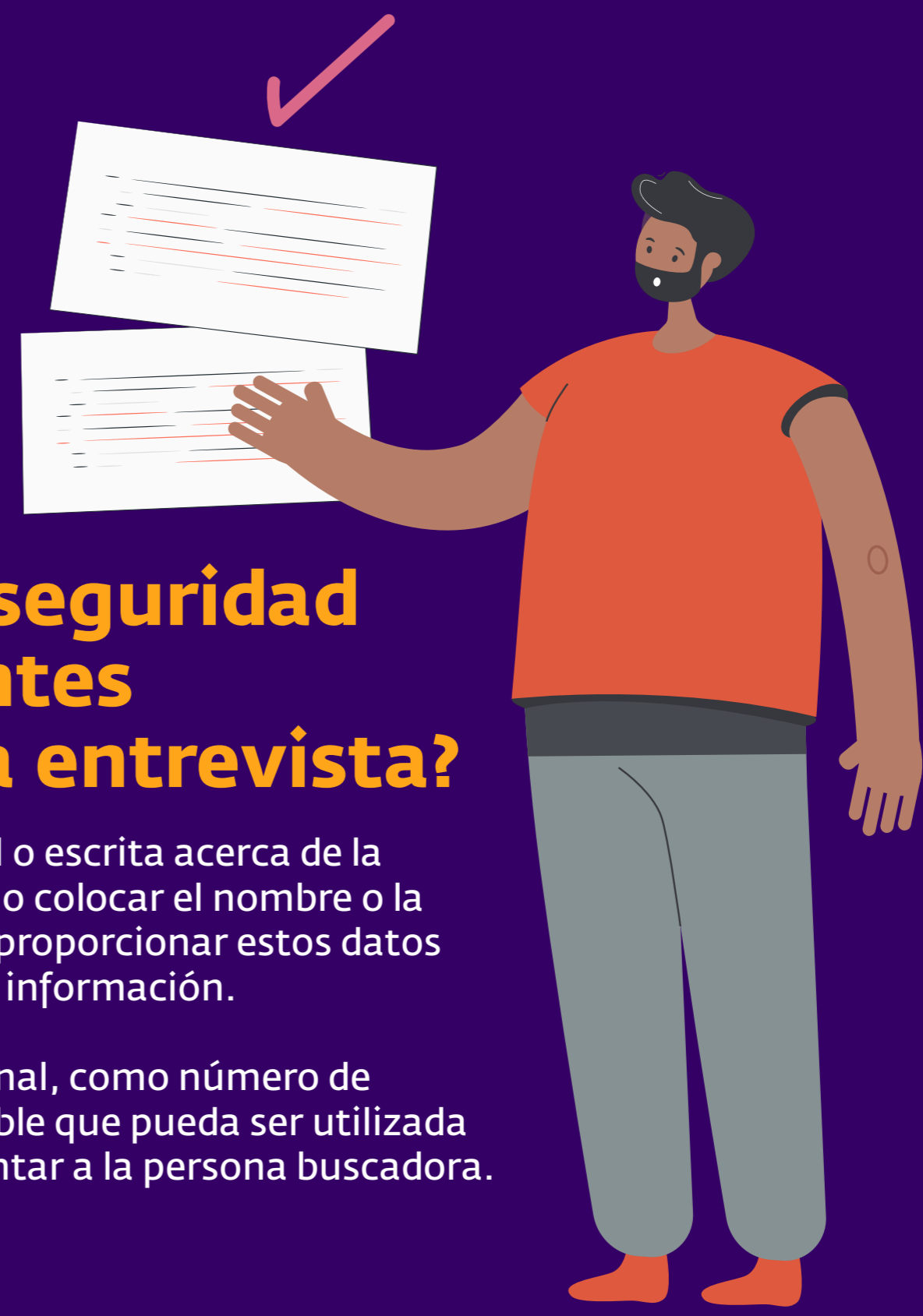
- Permite establecer si la identificación que señala la persona en situación de cárcel corresponde realmente con la persona buscada.
- Puede ayudar a las personas migrantes privadas de la libertad a establecer comunicación con sus familiares.
- Posibilita establecer rutas de búsqueda o robustecer las líneas de investigación.



05

¿Qué medidas de seguridad debo tener presentes antes y durante la entrevista?

- No proporcionar información verbal o escrita acerca de la persona desaparecida; por ejemplo, no colocar el nombre o la localidad junto a la fotografía; evitar proporcionar estos datos permite comprobar la veracidad de la información.
- No proporcionar información personal, como número de celular, dirección o información sensible que pueda ser utilizada para extorsionar, amenazar y/o violentar a la persona buscadora.



¿Qué etapas componen el formato para la búsqueda en centros penitenciarios?

01

Información de la persona que entrevista

¿QUÉ ES?

Información de la persona que está realizando la entrevista y a qué colectivo / institución pertenece o acompaña.

¿PARA QUÉ SIRVE ESTA INFORMACIÓN?

Tener un registro interno por parte de los colectivos o instituciones que hagan uso de este formato.

Colectivo
Entrevistador

01 Experiencia profesional

02 Formación

03 Experiencia en colectivos

04 Logros

2022

2021

Contacto

Nombre de la ciudad, calle, número, CP

entrevistas@gmail.com

+52 777325238524

Familias Resilientes Morelos

Zonas de búsqueda



02

Entrevista a la persona privada de libertad

¿CUÁNDO INICIAMOS LA ENTREVISTA?

Cuando la persona privada de la libertad manifiesta directa (lenguaje verbal) o indirectamente (lenguaje no verbal) que reconoce una de las fotografías y accede a ser entrevistada.

¿QUÉ PREGUNTAS SE LE REALIZAN?

- ¿Dónde vio a la persona que se busca?
- ¿Sabe el nombre de la persona que se busca?
- ¿De qué temas hablaron?
- Si puede mencionar características particulares de la persona buscada como tatuajes, cicatrices, lunares, etcétera, e incluso el tipo de acento o características en el habla (ejemplo, tartamudez).

¿POR QUÉ SE REALIZAN ESTAS PREGUNTAS?

Para verificar la veracidad de la información proporcionada por la persona entrevistada.

03

Información básica sobre las personas privadas de la libertad

¿POR QUÉ SE SOLICITA ESTA INFORMACIÓN?

La persona entrevistada podría estar siendo buscada por sus familiares. Si así lo desea, se tomarán sus datos para localizar a su familia y así poder proporcionarle ayuda.

¿ES NECESARIO QUE RESPONDAN A ESTAS PREGUNTAS?

La persona privada de la libertad no está obligada a responder preguntas relacionadas con sus datos personales, puede tener temor de dar esta información o existir otras razones por las que se niegue a compartir estos datos.



04

Información sobre la persona desaparecida

¿POR QUÉ ESTA INFORMACIÓN SE COLOCA AL FINAL DE LA FICHA?

Para evitar que las personas en los centros de reclusión vean la información delicada que pudiera ser mal utilizada, algún dato relacionado con la persona desaparecida. Representa una medida de seguridad para los familiares.

¿QUÉ VALOR TIENE ESTA INFORMACIÓN?

- Permite establecer una trazabilidad entre la persona en situación de cárcel y el presunto positivo.
- Permite establecer una correspondencia entre el presunto positivo (señalado en el centro penitenciario) y la persona desaparecida.
- Facilita que los colectivos tengan una base de datos evitando que se pierda la información referente a los posibles positivos.

